



Guide de connexion MIDI Bluetooth

F 1

Table des matières

Connexion à un dispositif iOS/Android.....	2
Configuration requise.....	2
Procédure de connexion.....	2
Connexions à un Mac	3
Configuration requise.....	3
Pour OS X El Capitan ou une version ultérieure.....	3
Pour OS X Yosemite	4
Connexions sous Windows.....	5
Configuration requise.....	5
Installation.....	5
Connexions.....	5
Remarque	6

- Apple, iPad, iPhone, iPod touch, Mac, iOS et OS X sont des marques commerciales d'Apple Inc. enregistrées aux États-Unis et dans d'autres pays.
- Android est une marque commerciale de Google Inc.
- Windows est une marque commerciale de Microsoft Corporation aux États-Unis et dans d'autres pays.
- Bluetooth est une marque déposée de Bluetooth SIG, Inc.
- Tous les noms de produits et de sociétés sont des marques commerciales ou déposées de leur détenteur respectif.

Guide de connexion MIDI Bluetooth

Ce document décrit l'utilisation d'un dispositif MIDI Bluetooth via une connexion sans fil.


ASTUCE Les informations affichées et la procédure pourraient différer selon le système d'exploitation ou la version de l'application utilisée. Vous trouverez les informations les plus récentes et les plus détaillées sur le site Internet de VOX (www.voxamps.com).

Connexion à un dispositif iOS/Android

Configuration requise


iPhone/iPad/iPod touch prenant en charge Bluetooth Low Energy et doté du système iOS 8 ou d'une version plus récente.

Tablette/smartphone Android prenant en charge Bluetooth low energy et doté du système Android 6.0.1 ou d'une version plus récente.

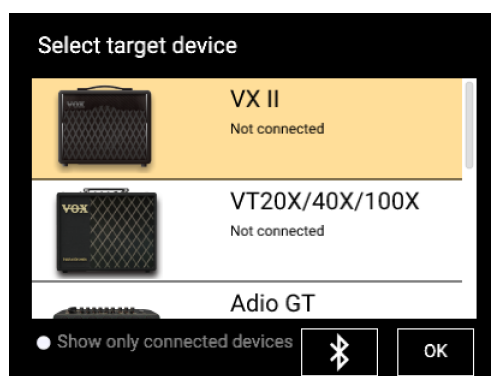
 La connexion MIDI Bluetooth pourrait échouer sur certains dispositifs Android conformes à la configuration requise, vu que les fabricants de produits Android personnalisent leurs produits.

Procédure de connexion


Ouvrez l'application "Settings" et activez la fonction Bluetooth.

 [Android] Le paramètre "Location" (ouvrez "Setting" → "Personal") doit être activé (ON) pour pouvoir rechercher vos dispositifs Bluetooth low energy.

Lancez Tone Room et touchez le bouton Bluetooth en-dessous de l'affichage "Select target device".



Touchez le dispositif MIDI Bluetooth à connecter dans la liste.

 Cette opération de connexion doit être effectuée chaque fois que vous utilisez un dispositif MIDI Bluetooth.

Bluetooth MIDI Devices	
tap to connect/disconnect	
Adio Air GT MIDI	Not connected

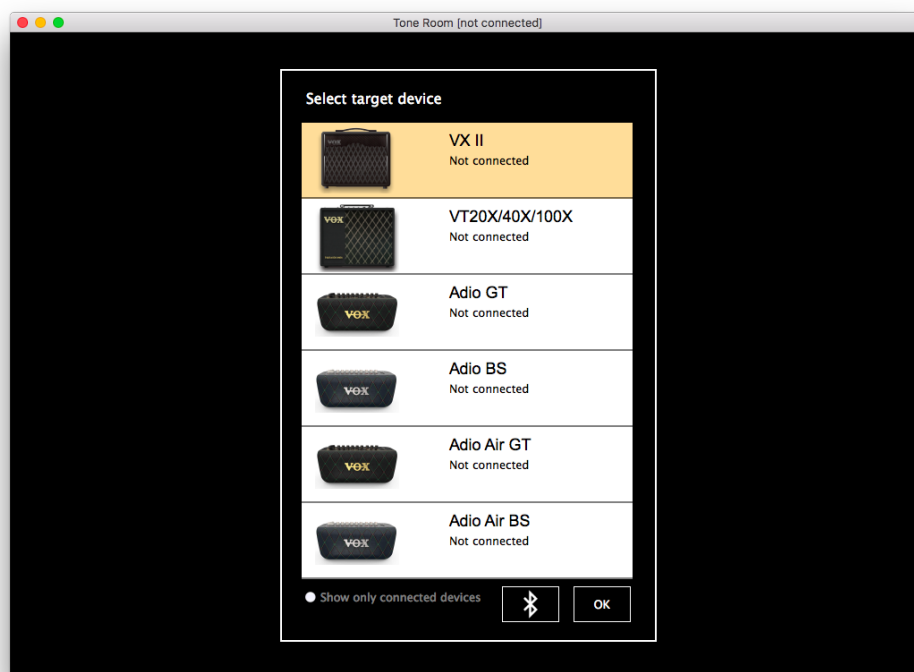
Connexions à un Mac

Configuration requise

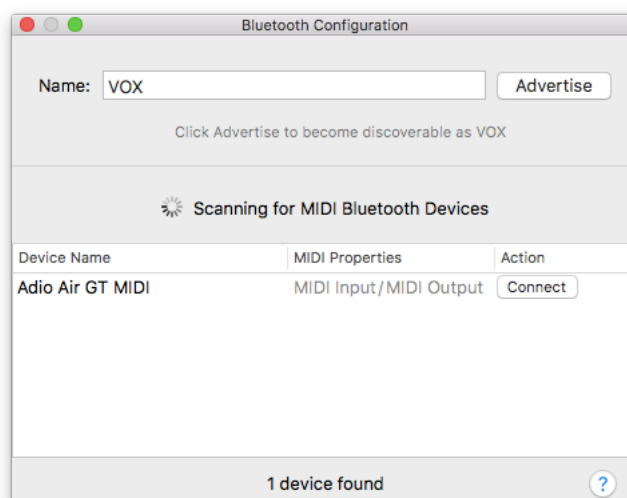
Ordinateur Mac prenant en charge Bluetooth low energy et doté du système OS X Yosemite 10.10 ou d'une version plus récente.

Pour OS X El Capitan ou une version ultérieure

Lancez Tone Room et cliquez sur le bouton Bluetooth en-dessous de l'affichage "Select target device" pour ouvrir la fenêtre "Bluetooth Configuration".



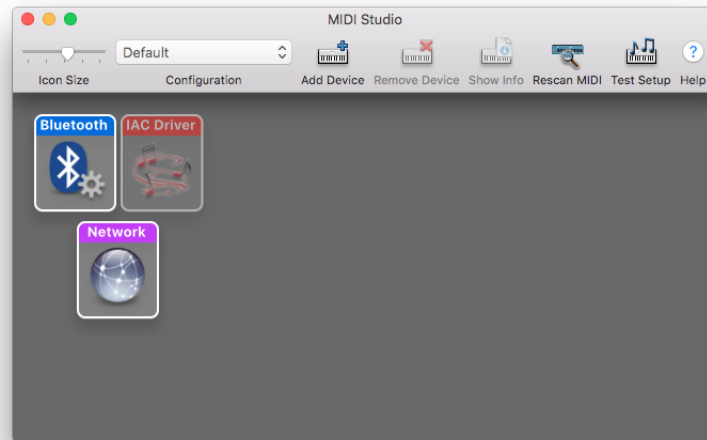
Cliquez sur le bouton "Connect" de votre dispositif MIDI Bluetooth dans la liste de l'affichage de configuration. Le port MIDI du dispositif sera alors disponible.



Cette opération de connexion doit être effectuée chaque fois que vous utilisez un dispositif MIDI Bluetooth.

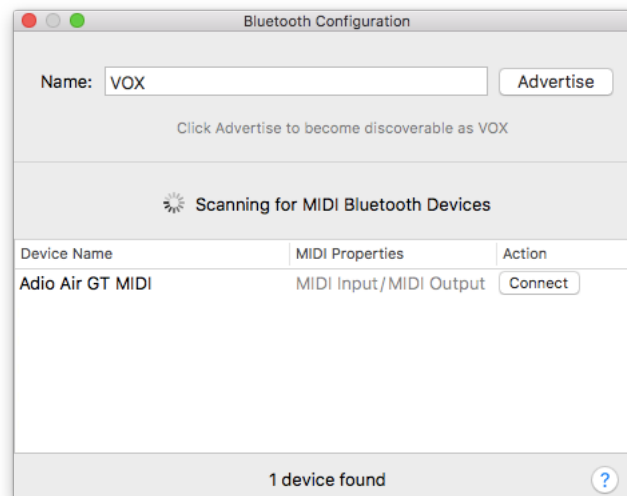
Pour OS X Yosemite


Lancez “Applications”-“Utilities”-“Audio MIDI Settings” et choisissez “Show MIDI Studio” sous le menu “Window” pour ouvrir la fenêtre MIDI Studio.



Double-cliquez sur l'icône Bluetooth pour afficher la fenêtre des connexions Bluetooth (Bluetooth Configuration).

Cliquez sur le bouton “Connect” du dispositif MIDI Bluetooth voulu dans la liste affichée sur cette fenêtre : vous pouvez alors utiliser les ports MIDI du dispositif MIDI Bluetooth sélectionné. Sélectionnez les ports MIDI IN et MIDI OUT avec les paramètres de l'application utilisée.



 Cette opération de connexion doit être effectuée chaque fois que vous utilisez un dispositif MIDI Bluetooth.

Connexions sous Windows

Configuration requise

Un PC tournant sous Windows 8.1 ou une version ultérieure et équipé de Bluetooth low energy, ou une machine à laquelle un adaptateur USB compatible Bluetooth low energy Smart est connecté.

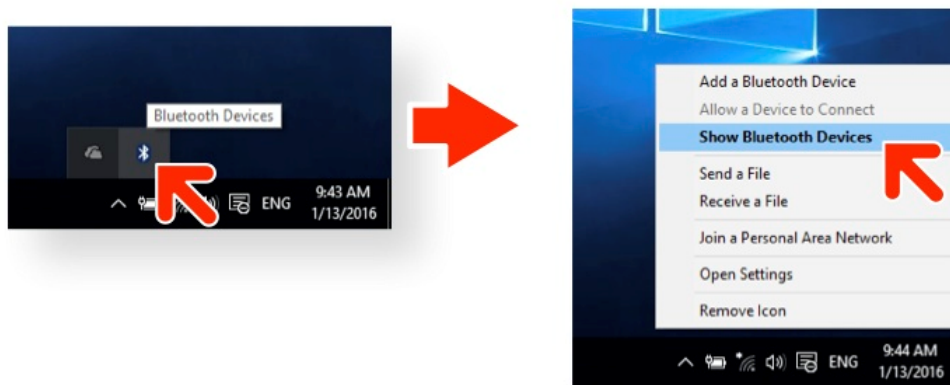
Installation

Téléchargez le pilote “VOX BLE-MIDI Driver” sur le site internet de VOX (www.voxamps.com) et installez-le. Reportez-vous au manuel d’installation.

Connexions

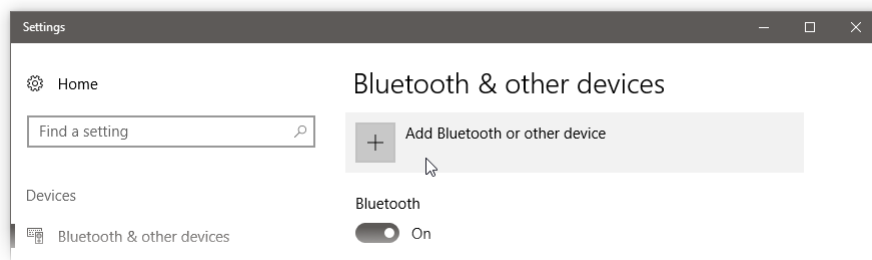
Avant de pouvoir connecter un dispositif MIDI Bluetooth à Windows, vous devez effectuer l’appairage (“Pairing”).

1. Mettez le dispositif MIDI Bluetooth sous tension et activez sa fonction sans fil.
2. Cliquez sur l’icône Bluetooth de la barre des tâches, puis choisissez “Show Bluetooth Devices”.

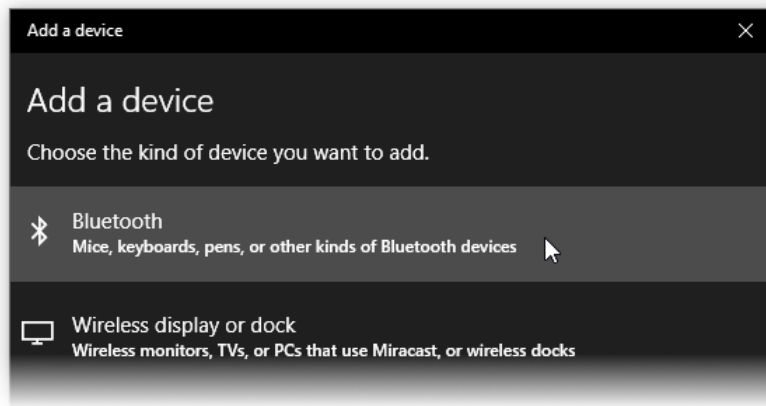


3. Cliquez sur “Add Bluetooth or other device” dans la fenêtre “Bluetooth & other devices”.

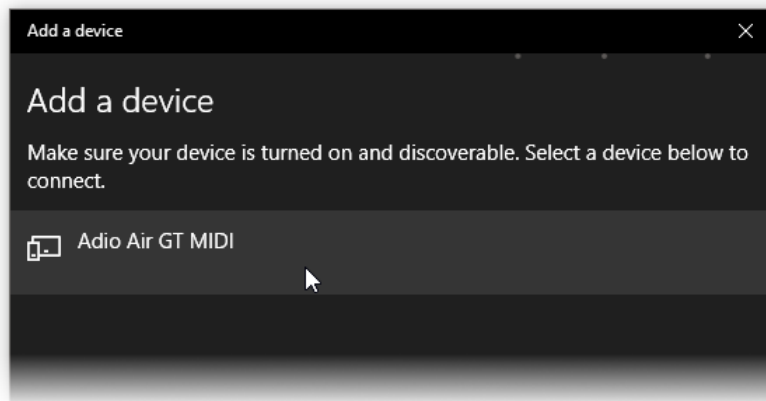
ASTUCE Si votre version de Windows précède la mise à jour Windows 10 Creators Update, la fenêtre “Manage Bluetooth devices” s’affiche. Choisissez un dispositif affichant paré pour l’appairage (“Ready to pair”) et cliquez sur “Pair”, puis passez à l’étape 6.



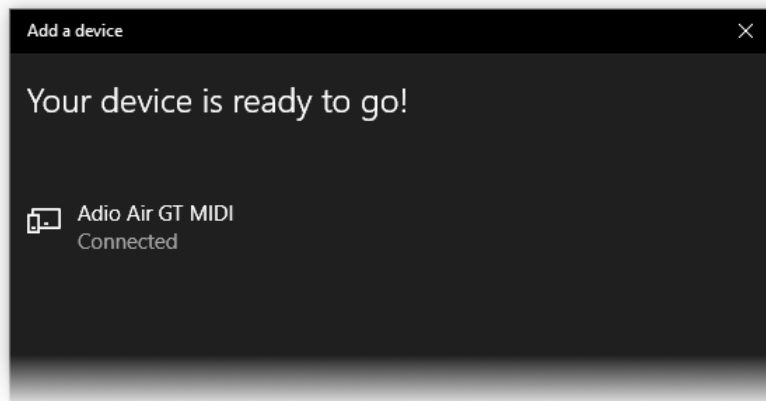
4. Sélectionnez "Bluetooth" dans la fenêtre "Add a device".



5. Sélectionnez votre dispositif dans la liste.



6. Quand le dispositif est connecté à Windows, "Connected" s'affiche. Cliquez alors sur "Done".



7. Lancez une application MIDI telle que Tone Room pour finaliser la connexion.

Remarque

- Cette fonction n'est pas disponible pour plusieurs applications MIDI à la fois.
- Si la connexion du dispositif MIDI Bluetooth au PC échoue quand vous lancez l'application MIDI, supprimez le dispositif de la liste de la fenêtre "Bluetooth & other devices" ou de la fenêtre "Manage Bluetooth devices" et effectuez à nouveau l'appairage.
- Après avoir effectué une mise à jour importante telle que Windows 10 Creators Update, supprimez tous les dispositifs MIDI Bluetooth ayant déjà été appairés de la liste de la fenêtre "Bluetooth & other devices" et appairez-les ensuite à nouveau.



Vox Amplification Ltd.

1 Harrison Close, Knowlhill, Milton Keynes, MK5 8PA. UK

www.voxamps.com